



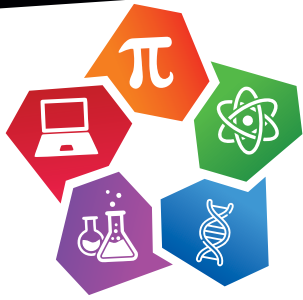
AZƏRBAYCAN RESPUBLİKASI
ELM VƏ TƏHSİL NAZİRLİYİ



AZƏRBAYCAN RESPUBLİKASININ
TƏHSİL İNSTITUTU



MÜTDA
MƏKTƏBƏQƏDƏR VƏ ÜMUMİ TƏHSİL
ÜZRƏ DÖVLƏT AGENTLİYİ



RFM

RESPUBLİKA FƏNN MÜSABİQƏLƏRİ

Трирода

6-ой класс

ИМЯ:

ФАМИЛИЯ:

ШКОЛА:

КЛАСС:

- Длительность экзамена составляет 150 минут.
- Каждый вопрос оценивается в 2,5 балла.
- За неправильный ответ на вопрос вычитывается четверть баллов, предусмотренных за данный вопрос.
- Координаторам возвращается только бланки ответов.
- Результаты соревнования можно будет узнать на сайте www.portal.edu.az начиная с 19.03.2024 года или из общеобразовательного заведения, в котором получаете образование.

1. Выберите поведенческие адаптации.

- A) 1,3 B) 1,2 C) 2,3 D) 2,4

2. Определите, какие утверждения являются верными, проанализировав изображение ниже.



1. Энергия передается от мыши к траве. 2. Энергия передается от мыши к змее.
3. Энергия передается от орла к змее. 4. Энергия передается от орла к мыши.

- A) только 2 B) только 3 C) 1,2 D) 3,4

3. Определите каждое животное ниже, используя ключ для определения.

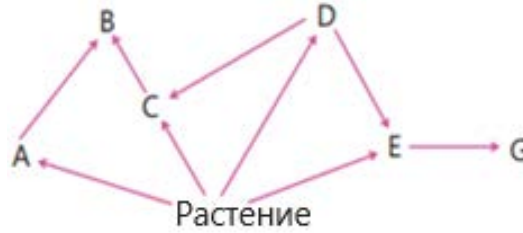
- A) 1-с, 2-d, 3-b B) 1-b, 2-d, 3-a C) 1-a, 2-d, 3-b D) 1-с, 2-d, 3-a

4. В таблице приведены характеристики и способы распространения четырех плодов. Для какого плода способ распространения неверен?

Плод	Характеристики	Способ распространения
T	сочный	сбросом в сторону
X	оболочка волокнистая	с водой
Y	имеет крылатое строение	ветром
Z	ароматный	животными

- A) только X B) T и Y C) X и Z D) только T

5. Рассмотрите пищевую сеть. Что из следующего верно об этой пищевой сети?



	Количество растительноядных организмов	Количество плотоядных	Количество растительноядных и плотоядных
A	4	1	1
B	2	3	1
C	2	2	2
D	3	2	1

6. Какие из организмов, представленных в пищевой сети, могут быть как первичными, так и вторичными консументами?



- A) ворона B) лисица C) мышь D) кузнечик

7. Определите строку, которая показывает правильный порядок структурных уровней организма человека (цифра 1 обозначает первый уровень, цифра 5 – высший уровень).

	Органы	Ткани	Клетки	Организм	Система органов
A	3	1	2	5	4
B	4	2	1	5	3
C	3	2	1	5	4
D	3	2	1	4	5

8. По объему 96/100 мочи составляет вода. В нормальных условиях здоровый человек ежедневно выделяет в среднем 1500 мл мочи. Какое количество воды выводится из организма с мочой за сутки?

- A) 96 мл B) 1500 мл C) 1000 мл D) 1440 мл

9. Какую роль в пищевой цепи играют бактерии и грибы?

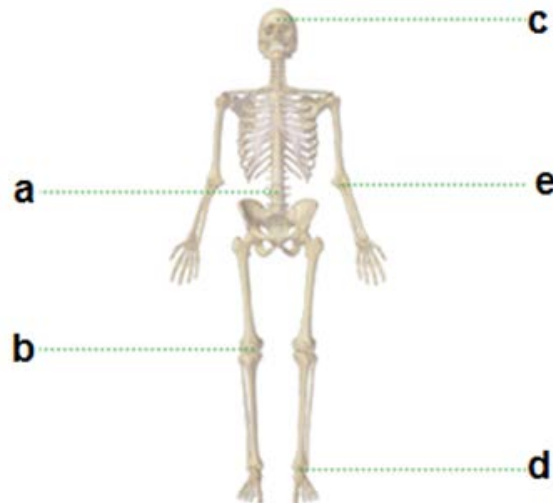
- A) Они производят кислород для всего живого.
 B) Разлагают мертвые организмы на более простые вещества и возвращают их в почву.
 C) Помогают регулировать численность растений и животных.
 D) Образуют питание растений.

10. Правильно сопоставьте процессы, происходящие при дыхании.

- 1. Вдох
- 2. Выдох
- a. сокращение диафрагмальной мышцы
- b. мышцы диафрагмы расслабляются
- c. грудная клетка расширяется
- d. грудная клетка сокращается

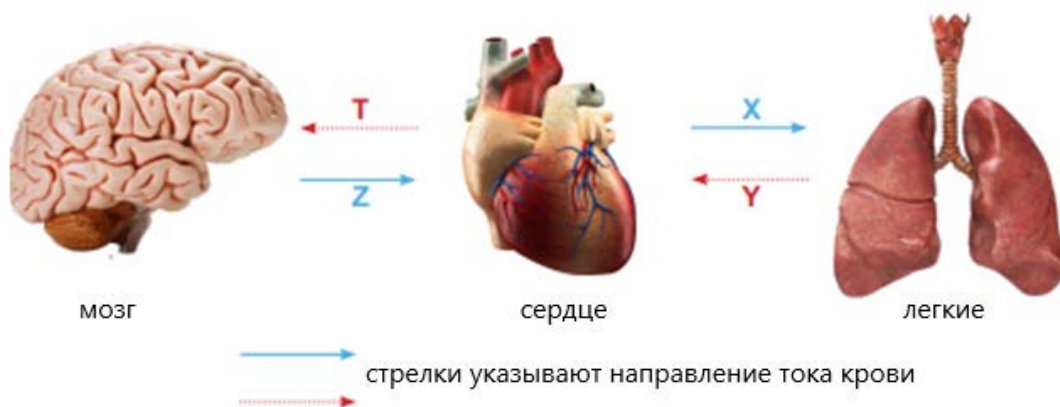
- A) 1-a, c; 2-b, d B) 1-a, b; 2-c,d C) 1-a, d; 2-b, c D) 1-b, c; 2-a,d

11. На картине изображен скелет человека. Некоторые костные соединения обозначены на скелете буквами a, b, c, d и e. Выберите в таблице пункт, показывающий правильную группировку различных костных суставов.



	Полуподвижный	Неподвижный	Подвижный
A	b и e	a и c	c
B	b, c и e	d	a
C	a	c	b, d и e
D	c и e	a и b	d

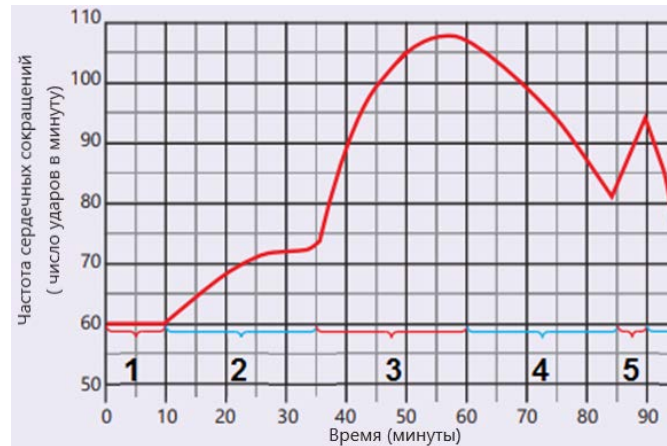
12. На схеме ниже показано, как кровь циркулирует в нашем организме.



Выберите ответ, в котором правильно указано направление тока крови, богатой кислородом и углекислым газом..

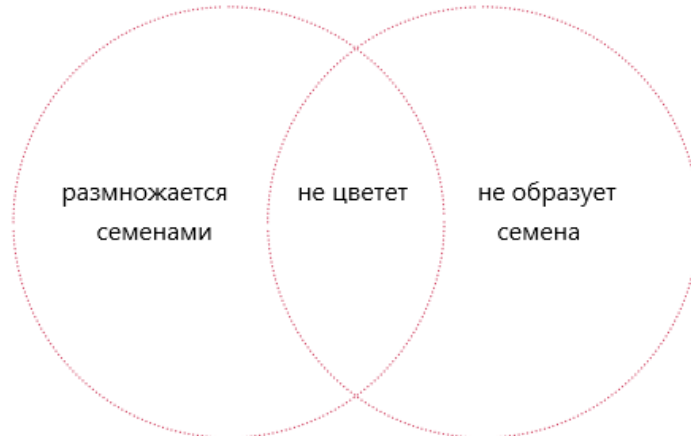
	Кровь богатая кислородом	Кровь богатая углекислым газом
A	T и Z	X и Y
B	Y и Z	T и X
C	T и X	Y и Z
D	T и Y	X и Z

13. На графике показано изменение количества ударов сердца человека за определенный период времени. На основе графика определите цифру, указывающую на то, что человек испугался внезапного громкого шума.



- A) 1 B) 5 C) 3 D) 2

14. Диаграммы Эйлера-Венна также используются для сравнения живых организмов. Определите соответствие.

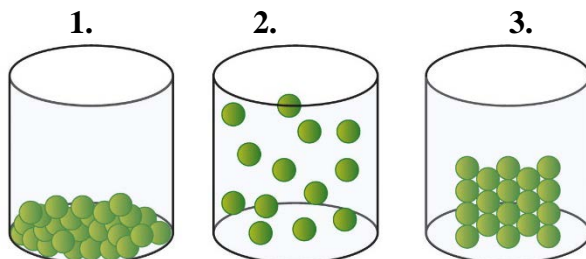


	размножается семенами	не цветет	не образует семена
A	1,3,4,6	1,2,4,5	2,5
B	3,5,6	4,5,6	2,4,5
C	1,4,5	1,3,4,5	1,2,4
D	1,2,4	1,4,6	2,3,5

15. Из скольких клеток состоит каждая бактерия?

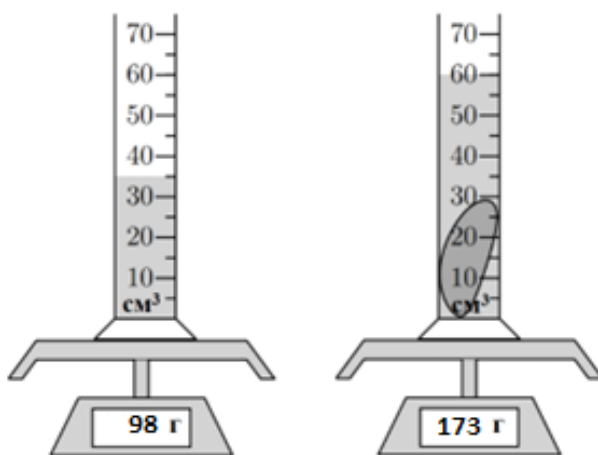
- A) два B) один C) сотни D) тысячи

16. Найдите соответствие.



- a. Получает форму емкости, в которой находится. b. Имеет определенную форму.
 c. Как пример можно показать камень, железо, стакан. d. Большинство невидимо, так как не имеет цвета.
 A) 1-b; 2-a,d; 3-c B) 1-a; 2-d; 3-b,c C) 1-b,c; 2-d; 3-a D) 1-a,d; 2-b, 3-c

17. Когда в мензурке находится только вода, показание весов 98 г. А когда в мензурку с водой опускают камень, показание весов равно 173 г. Найдите плотность камня.

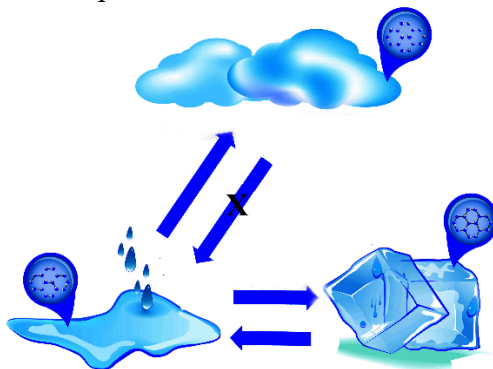


- A) 3 г/см³ B) 4 г/см³ C) 5 г/см³ D) 6 г/см³

18. Найдите соответствие для форм воды в разных температурах..

1. -20 °С a. Жидкое
 2. 120 °С b. Твердое
 3. 60 °С c. Газовое
 A) 1-b; 2-a; 3-c B) 1-c; 2-a; 3-b C) 1-a; 2-b; 3-c D) 1-b; 2-c; 3-a

19. Переход, обозначенный X, является процессом

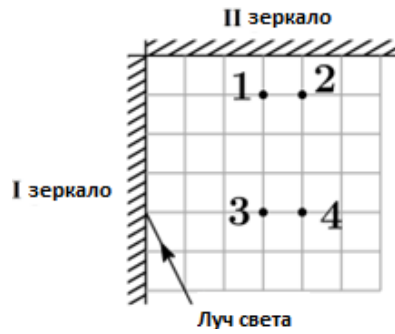


- A) Кипения B) Конденсации C) Испарения D) Замерзания

20. Какой ряд является возобновляемыми источниками энергии?

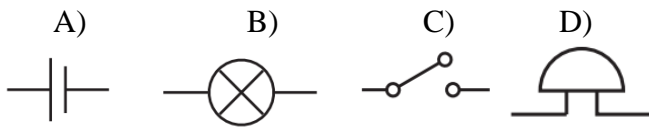
- A) Уголь, нефть, газ B) Вода, ветер, Солнце C) Ветер, вода, газ D) Нефть, ветер, уголь

21. Через какую точку пройдет луч света, падающий на I зеркало? (расстояния между делениями одинаковы.)



- A) 1 B) 2 C) 3 D) 4

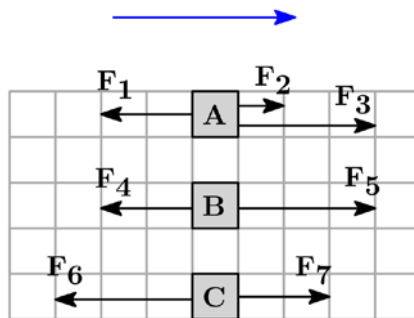
22. Какой из данных является условным знаком лампы?



23. Какой из данных предположений верный для силы Архимеда, которая действует на корабль, который переходит из океана в реку?

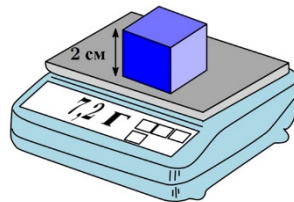
- A) Поскольку плотность речной воды меньше плотности соленой океанской воды, сила Архимеда уменьшается.
 B) Поскольку плотность речной воды меньше плотности соленой океанской воды, сила Архимеда увеличивается.
 C) Сила Архимеда остается неизменной независимо от того, плавает ли корабль по реке или по океану.
 D) Сила Архимеда возрастает по мере увеличения затопленной части корабля, проходящей из океана в реку.

24. Тела А, В и С двигаются направо (по синей стрелке). Силы, действующие на тела, показаны на рисунке. Направление движения какого из тел может поменяться?



- A) только В B) А и В C) только С D) А и С

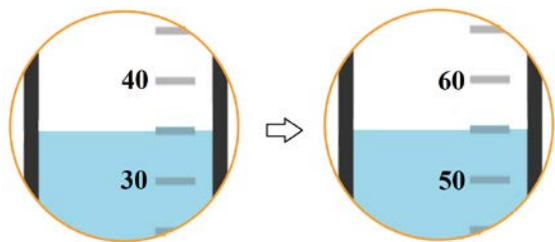
25. Однородный куб с ребром 2 см положили на весы.



Вычислите плотность куба.

- A) $3,6 \frac{\text{г}}{\text{см}^3}$ B) $1,8 \frac{\text{г}}{\text{см}^3}$ C) $1,2 \frac{\text{г}}{\text{см}^3}$ D) $0,9 \frac{\text{г}}{\text{см}^3}$

26.



Показано повышение уровня воды (см³) при добавлении твердого предмета в мерный стаканчик.

Определите объем (см³) твердого предмета.

- A) 40 B) 30 C) 20 D) 25

27. Каким методом можно отделить поваренную соль от смеси поваренной соли и воды?

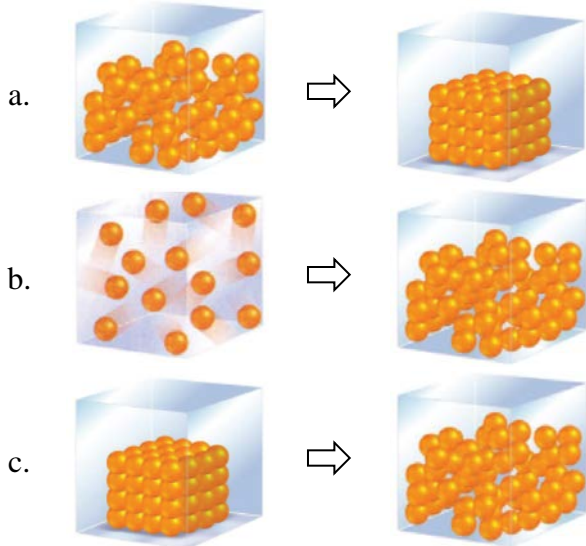
- A) Испарение B) Фильтрация C) Простая перегонка D) Отстаивание

28. Определите совместимость.

I. Конденсация

II. Замерзание

III. Плавление



- | | I | II | III |
|----|---|----|-----|
| A) | a | b | c |
| B) | a | c | b |
| C) | b | a | c |
| D) | c | a | b |

29. Определите физические явления.

1. Биение стекла

3. Превращение молока в йогурт

2. Ржавление железа

4. Превращение воды в лед

- A) 1, 2 B) 3, 4 C) 1, 4 D) 2, 3

30. Вычислите плотность (г/см³) металла, если предмет объемом 4 см³ приготовленный из металла имеет массу 36 грамм.

- A) 9 B) 32 C) 40 D) 144

31. Какая молекула состоит из двух разных элементов и двух атомов?



32. Определите однородные смеси.

- I. Смесь поваренной соли с водой II. Смесь растительного масла с водой III. Воздух
 A) только I B) только III C) II и III D) I и III

33. При некоторых процессах, происходящих в природе, количество углекислого газа в атмосфере увеличивается (I), а при некоторых процессах уменьшается (II). Определите эти процессы.

- a. Фотосинтез b. Лесные пожары c. Дыхание живых существ
- | | | |
|----|------|------|
| | I | II |
| A) | a | b, c |
| B) | b | a, c |
| C) | b, c | a |
| D) | c | a, b |

34. Что такое парниковый эффект?

- A) Распределение молекул одного вещества среди молекул другого вещества вследствие большого расстояния между молекулами, входящими в состав вещества.
 B) Под воздействием солнечной энергии вода испаряясь из водных источников, поднимается в верхние слои атмосферы и конденсируясь вызывает дожди.
 C) Некоторые газы в атмосфере предотвращают охлаждение Земли, поглощая энергию Солнца и сохраняя нижние слои атмосферы теплыми
 D) Расширение воды при ее замерзании связано с тем, что плотность воды больше плотности льда

35.

Вещество	Температура плавления	Температура кипения
X	+5°C	+72°C
Y	+20°C	+108°C

При какой температуре вещества X и Y находятся в жидком состоянии?

- A) +15°C B) +30°C C) +75°C D) +2°C

36. Определите соответствие.

- I. Магматические породы II. Осадочные породы III. Метаморфические породы
1. Мрамор 2. Обсидиан 3. Известняк 4. Кварцит 5. Песчаник 6. Гранит
- A) I- 3, 5; II-1, 6; III-3, 5 C) I- 2, 6; II- 3, 5; III-1, 4
 B) I -2, 6; II-1, 4; III- 3, 5 D) I- 1, 4; II- 2, 3; III- 5, 6

37. Верно для территории показанной на рисунке.

- A) Засоленные почвы, не встречается в нашей стране.
 B) Почвы которые превратилась в заболоченные территории в результате деятельности людей.
 C) Почвы пригодные для земледелия.
 D) Почвы засоленные в результате не правильного орошения.



38. Прибор для регистрации землетрясений:

- A) Гигрометр B) Барометр C) Сейсмограф D) Эхолот

39. Определите правильные выражения про вулканы, которые долгое время не извергаются, но имеется предположение что в будущем могут извергаться.

- A) Вулканы, расположенные только на островах. C) Потухшие вулканы.
B) Действующие вулканы. D) Спящие вулканы.

40. Определите виды атмосферных осадков, выпадающих непосредственно из воздуха.

1. Роса 2. Град 3. Изморозь 4. Иней 5. Дождь

- A) 1, 3 B) 2, 4 C) 1, 5 D) 4, 5

